



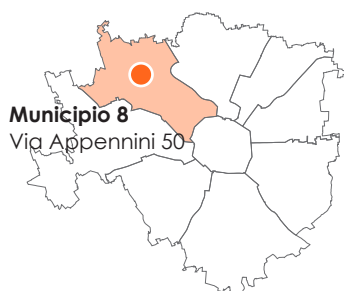
HUB DI QUARTIERE & MARKET SOLIDALE CONTRO LO SPRECO ALIMENTARE NEL GALLARATESE

#SprecoAlimentare
#FoodPolicyMilano
#ZeroSprechi
#Gallaratese

*Avvio del terzo Hub a Milano nel Municipio 8
e costruzione della rete locale contro lo spreco di cibo
nel nuovo "Spazio Indifesa Famiglie"*



Maggiori informazioni:
www.foodpolicymilano.org
www.terredeshommes.it
foodpolicy@comune.milano.it

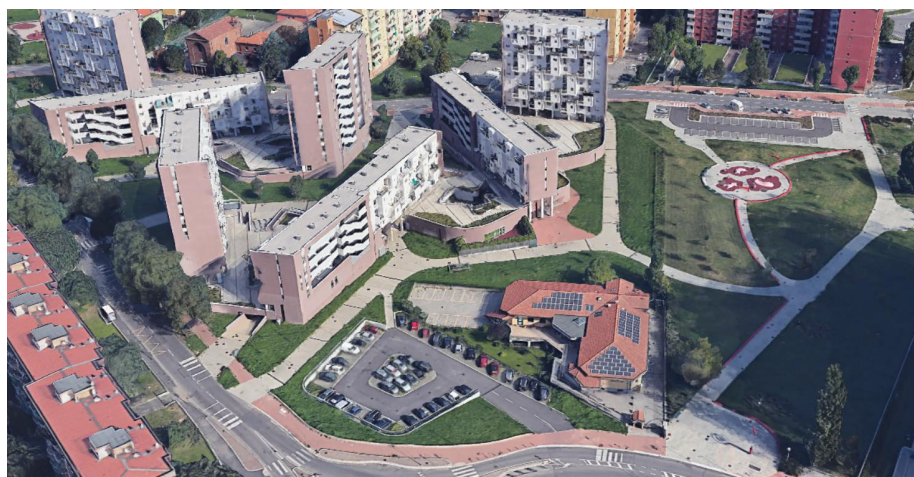


Nel 2015 il Comune di Milano e la Fondazione Cariplo hanno promosso una **Food Policy** per rendere il sistema alimentare della città più inclusivo e sostenibile. La **riduzione dello spreco alimentare** è una delle priorità della Politica Alimentare e si sviluppa attraverso l'ingaggio di diversi attori locali come centri di ricerca, istituzioni, settore privato, fondazioni ed attori sociali.

Per tradurre questa priorità in azioni concrete, nel 2016 il **Comune di Milano, Assolombarda, Politecnico di Milano e Fondazione Cariplo** hanno condiviso il protocollo di intesa **"Zero Sprechi"** con l'obiettivo di sviluppare il modello degli "Hub di Quartiere contro lo spreco alimentare", un sistema innovativo di recupero e redistribuzione delle eccedenze da destinare agli indigenti, progettando e sperimentando l'animazione di reti pubbliche-private basate sul coinvolgimento degli attori locali nei diversi quartieri di Milano.

Il nuovo Hub del Gallaratese va ad aggiungersi ai due già attivi nel quartiere **Isola** (Municipio 9) e **Lambrate** (Municipio 3), che garantiscono il recupero e la redistribuzione di circa 20 tonnellate di cibo al mese (40.000 pasti equivalenti).

Da questo quartiere parte il coinvolgimento di due nuovi partner, la **Fondazione Milan** che ha garantito il contributo per la ristrutturazione dello spazio abbandonato in via Appennini 50, e la Fondazione **Terre des Hommes** come capofila di un ampio partenariato di attori locali che curerà la gestione dello spazio per i prossimi 4 anni.



L'integrazione tra Hub di Quartiere e Market Solidale



Recupero di eccedenze alimentari edibili

Il modello logistico prevede due percorsi di recupero di eccedenze contro lo spreco:

- 1 Il primo, con il contributo di **Rimaflow**, prevede la raccolta con furgone coibentato presso i supermercati aderenti all'Hub, recuperando il cibo fresco e secco invenduto (confezionato e/o sfuso).
- 2 Il secondo integra il circuito con lo stoccaggio di grandi donazioni e prodotti FEAD presso il Polo Logistico di Segrate della **Croce Rossa Italiana**.

Ulteriori circuiti potrebbero essere connessi a mense aziendali, scolastiche e ai mercati comunali, nonché integrare aiuti alimentari acquistati nell'ambito del Dispositivo Aiuto Alimentare.

Ridistribuzione agli enti del territorio e direttamente alle famiglie

Le risorse alimentari stoccate nell'hub potranno essere ridistribuite secondo due circuiti tra di loro integrati:

- 3 Il primo, con il contributo del volontariato di **STAG** e della rete **QuBi Gallaratese**, prevede la possibilità di rifornire associazioni, parrocchie, centri d'ascolto ed enti del Municipio 8 e 7 attivi nella distribuzione di cibo alle famiglie in difficoltà.
- 4 Il secondo, con il contributo di **IBVA**, prevede la costruzione di un Market Solidale dove le famiglie del quartiere potranno liberamente accedere con una tessera a punti mensile, effettuando una "spesa" come in un punto vendita tradizionale.

Il modello consente di ampliare la varietà di risorse alimentari alle famiglie in difficoltà. L'integrazione tra questi attori è stata promossa da **Terre des Hommes**, che ha costruito un ampio partenariato locale per favorire una risposta sempre più puntuale ai bisogni del quartiere.

Lo Spazio Indifesa delle Famiglie e dei Bambini

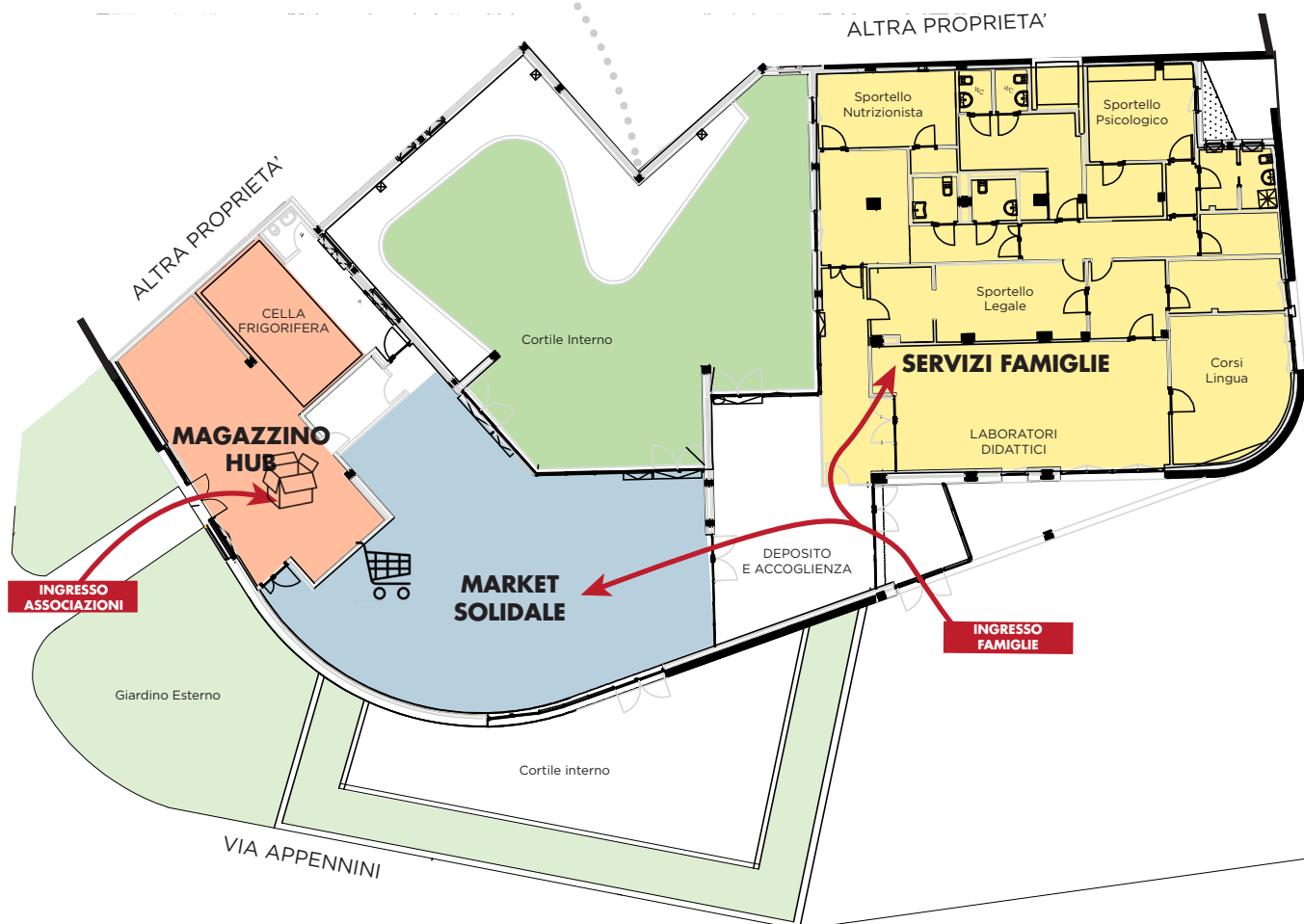
Tra le novità dell'Hub del Gallartese vi è l'integrazione con una serie di servizi per i minori e le famiglie del quartiere: gruppi sostegno alla gravidanza e genitorialità, incontri con medici specialistici, sportello psicologico, sportello legale, laboratori per bambini, gruppo compiti, distribuzione piccoli equipaggiamenti infanzia, corsi di lingua, laboratori di alfabetizzazione finanziaria. Questa parte verrà gestita da **Terre des Hommes** con il supporto della rete **QuBi Gallartese, Mitades, Mamme a Scuola, Paloma 2000** ed altri attori locali, mettendo questo spazio al servizio della comunità.

Da immobile abbandonato a spazio polifunzionale

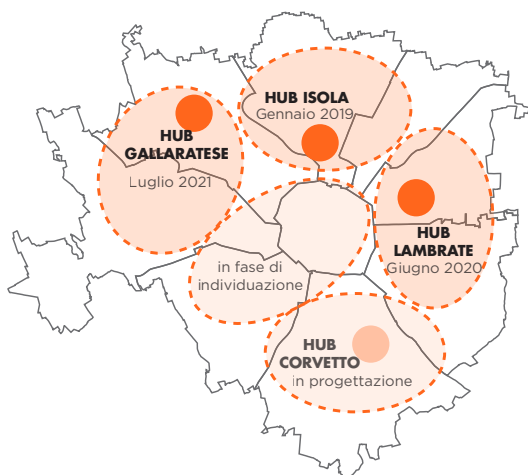
Lo spazio è stato ricavato da un'immobile comunale abbandonato ad anni, in stato di degrado e soggetto a piccole occupazioni abusive.

Grazie al contributo della **Fondazione Milan** e al coordinamento del cantiere di **Terre des Hommes**, lo spazio è stato rifunzionalizzato per questo progetto.

L'hub e il market solidale sono allestiti con scaffalature per i prodotti a secco e una cella frigorifera comune. Lo spazio per i servizi alle famiglie è invece composto da sportelli specialistici e spazi per corsi e laboratori a favore del quartiere.



Altri Hub aperti a Milano

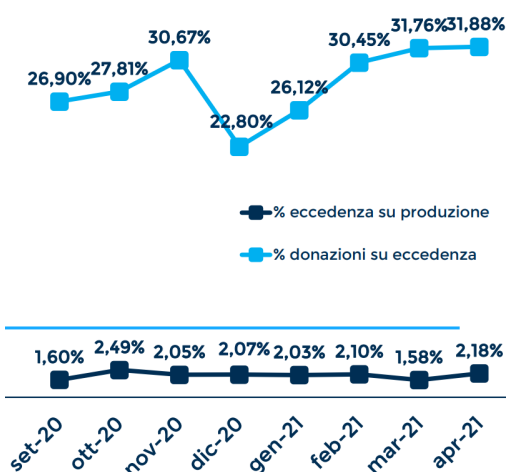


In città sono attivi dal 2019 altri Hub contro lo spreco alimentare (Isola e Lambrate) e alcuni in fase di progettazione (Corvetto). La rete coinvolge diversi partner per consolidare a Milano la pratica della redistribuzione delle eccedenze e raggiungere obiettivi sociali condivisi.

Quest'attività è stata promossa dal Comune di Milano tramite l'azione dell'Ufficio Food Policy e della Direzione Municipi e in sinergia con i propri partner, tramite un avviso pubblico per la selezione di sostenitori e soggetti gestori. Gli altri Hub sono stati possibili grazie alle sinergie con Banco Alimentare della Lombardia, Number1, BCC Milano, Fondazione SNAM e AVIS Milano.



Il coinvolgimento della Grande Distribuzione



Gli Hub rappresentano un incentivo alle donazioni di eccedenze, fornendo un servizio di raccolta quotidiano dagli operatori della Grande Distribuzione Organizzata, in grado di garantire i flussi necessari al funzionamento degli Hub e generando un valore sociale collettivo.

Gli operatori della Grande Distribuzione hanno l'opportunità di partecipare ad una Comunità di Pratica permanente, osservare l'andamento delle donazioni per punto vendita e commentare il **monitoraggio sviluppato dal Politecnico di Milano** sui due indicatori eccedenza/produzione e donazioni/eccedenza sui quali gli Hub riescono a raggiungere circa il 30% contro una media nazionale del 9%.

Negli Hub di Isola e/o Lambrate risultano attive le seguenti insegne della Grande Distribuzione:



Impatti sulla sostenibilità per singolo Hub

Valori medi.

SOCIALE



10 Tonnellate/mese
stima cibo recuperabile nell'Hub
equivalenti a circa
20.000 pasti/mese
+500 nuclei familiari

ECONOMICO



30.000 euro/mese
valore commerciale donazioni
Riduzione TARI
Detrazione IVA

AMBIENTALE



497 Ton CO₂e/anno
evitata prima per la
produzione e successivamente
per lo smaltimento delle
eccedenze